

**Verkündungsblatt 10/2024  
vom 12.09.2024**

Neufassung der Fachspezifischen Anlage für den 1-Fach-Bachelor-Studiengang Design in der digitalen Gesellschaft

Herausgeber: Das Präsidium der Hochschule für Bildende Künste Braunschweig  
Johannes-Selenka-Platz 1, 38118 Braunschweig  
Redaktion: Dr. Evelyn Dorendorf, Christine Alayet

## **Fachspezifische Anlage für den 1-Fach-Bachelor-Studiengang Design in der digitalen Gesellschaft**

<sup>1</sup>Der Senat der Hochschule für Bildende Künste-Braunschweig hat am 19.06.2024 die Neufassung der Fachspezifischen Anlage für den 1-Fach-Bachelor-Studiengang Design in der digitalen Gesellschaft beschlossen. <sup>2</sup>Diese Neufassung wurde vom Präsidium am 03.07.2024 genehmigt.

### **§ 1 Geltungsbereich**

Diese Fachspezifische Anlage gilt nur in Verbindung mit der Allgemeinen Prüfungsordnung der Hochschule für Bildende Künste Braunschweig (HBK Braunschweig), im Folgenden: APO, in der jeweils geltenden Fassung.

### **§ 2 Regelstudienzeit**

Die Studienzeit, in der das Studium des 1-Fach-Bachelor-Studiengangs Design in der digitalen Gesellschaft (DdG) abgeschlossen werden kann, beträgt einschließlich der Bearbeitungszeit für die Bachelorarbeit sechs Semester (Regelstudienzeit).

### **§ 3 Ergänzende Formen von Prüfungs- und Studienleistungen**

(1) Die je Modul abzulegenden Prüfungs- und Studienleistungen werden in den Modultabellen (Anlage 1) genannt und nachstehend erläutert, sofern die APO keine oder abweichende Regelungen dazu trifft.

(2) **Prüfungsleistungen (PL)**

a) Modulportfolio

<sup>1</sup>Ein Modulportfolio (Leistungsmappe) ist die studienbegleitende Sammlung der Studien- und Arbeitsergebnisse aller Lehrveranstaltungen eines Moduls, in der entweder in papierbasierter oder elektronischer Form Dokumente und Artefakte zu einer Lernbiografie zusammengestellt werden. <sup>2</sup>Zusätzlich zum Modulportfolio kann dabei ein Schwerpunkt entweder

aa) auf die Dokumentation und Reflexion (ausgewählter) Studien-, Arbeits-, und Lernergebnisse oder

bb) auf die Präsentation und Reflexion (ausgewählter) Studien-, Arbeits-, und Lernergebnisse gelegt werden.

<sup>3</sup>Die Modulportfolios in den Modulen „Wahrnehmen, Beobachten, Analysieren“, „Zeichnen und Darstellen 1“, „Zeichnen und Darstellen 2“, „Entwerfen und Gestalten 1“, „Entwerfen und Gestalten 2“, „Digital Crafting“, „Interface“ und „Objekt und Simulation“ sind digital einzureichen.

<sup>4</sup>Das Modulportfolio im Wahlpflichtbereich wird nach Vorgabe der/des Lehrenden als digitale und/oder Printversion eingereicht.

b) Gestalterische Präsentation

<sup>1</sup>Eine gestalterische Präsentation ist die hochschulöffentliche Kurzpräsentation des Entwurfs mit Erläuterung der konzeptionellen und gestalterischen Leitlinien sowie deren Umsetzung im Entwurf. <sup>2</sup>Die Präsentationsdauer beträgt 15 Minuten. <sup>3</sup>Die Anmeldung zur gestalterischen Präsentation in der Prüfungsverwaltung ist verpflichtend.

<sup>4</sup>Die Dauer der gestalterischen Präsentation im Bachelor-Abschlussmodul DdG beträgt 20 Minuten.

c) Dokumentation

<sup>1</sup>Eine Dokumentation ist die schriftliche Darlegung der Entwurfsergebnisse im Hinblick auf die erarbeitete konzeptionelle und gestalterische Lösung unter Abwägung alternativer gestalterischer Umsetzungsansätze. <sup>2</sup>Dokumentationen sind in den Projektmodulen „Projekt 1 und 2“, „Projekt 3“ und „Projekt 4“ sowie im „Bachelor-Abschlussmodul DdG“ als Printversion einzureichen.

(3) **Studienleistungen (SL)**

a) (Kurz-)Präsentation

<sup>1</sup>Eine (Kurz-)Präsentation ist die hochschulöffentliche (Kurz-)Präsentation der Projektgruppenergebnisse mit Erläuterung der konzeptionellen und gestalterischen Leitlinien sowie deren Umsetzung im Entwurf. <sup>2</sup>Die Dauer beträgt ca. 10 Minuten.

b) (Kurz-)Referat

<sup>1</sup>Eigenständige kurze mündliche Darstellung und Präsentation eines Themas oder einer Problemstellung unter Einbeziehung und Auswertung einschlägiger gestalterischer und künstlerischer Werke, historischer Entwicklungen und aktueller Einordnung mit anschließender Diskussion. <sup>2</sup>Die Dauer beträgt 5 bis 10 Minuten.

c) Werkstück

Handwerklich bzw. maschinell erzeugter Gegenstand als Ergebnis der (einführenden) Werkstattarbeit.

#### **§ 4**

#### **Wiederholbarkeit von Prüfungsleistungen**

(1) Es gelten die Regelungen des § 22 APO für Wiederholungsprüfungen.

(2) <sup>1</sup>Nicht bestandene Modulprüfungen können maximal in vier Modulen zweimal wiederholt werden. <sup>2</sup>Eine mündliche Ergänzungsprüfung findet nach Maßgabe von § 22 Abs. 2 APO statt.

(3) <sup>1</sup>Bei einer zusammengesetzten Prüfungsleistung sind alle Teilprüfungsleistungen bis zum vereinbarten Prüfungstermin zu erbringen. <sup>2</sup>Wird eine Teilprüfungsleistung nicht erbracht, gilt die gesamte Prüfungsleistung als nicht bestanden und muss wiederholt werden.

#### **§ 5**

#### **Anwesenheit in Lehrveranstaltungen**

<sup>1</sup>Module, in denen eine Anwesenheit in Lehrveranstaltungen als erforderlich angesehen wird, enthalten im Modulkatalog einen entsprechenden Hinweis. <sup>2</sup>Hierbei handelt es sich um Plenen, Seminare und Übungen/Tutorien oder Werkstattkurse/Technische Unterweisungen, in denen es zur Erreichung der Qualifikationsziele notwendig ist, dass sich die Teilnehmenden an den interaktiven Diskussionen

und Gruppenarbeiten innerhalb der Veranstaltung beteiligen. <sup>3</sup>Dies erfordert in der jeweiligen Veranstaltung eine kontinuierliche Anwesenheit der Teilnehmenden, in der Regel in mindestens 80 % der Präsenzzeit.

## **§ 6 Bachelorarbeit**

- (1) <sup>1</sup>Für das mit der Bearbeitung der Bachelorarbeit verbundene Modul (Bachelor-Abschlussmodul DdG) werden 15 Credit Points (CP) vergeben. <sup>2</sup>Diese entfallen auf die Bearbeitung der Bachelorarbeit (12 CP) sowie das die Bearbeitung der Bachelorarbeit vorbereitende/begleitende Kolloquium „Wege zur Bachelorarbeit“ (3 CP). <sup>3</sup>Die Bachelorarbeit wird in der Regel im 6. Semester angefertigt.
- (2) Die Bachelorarbeit ist eine zusammengesetzte Prüfung bestehend aus einem Entwurf, einer Dokumentation und einer Gestalterischen Präsentation.
- (3) <sup>1</sup>Die Zeit von der Ausgabe des Themas bis zur Abgabe der Bachelorarbeit beträgt neun Wochen. <sup>2</sup>Das Thema kann nur einmal, und zwar nur innerhalb von drei Wochen nach der Themenausgabe, zurückgegeben werden.
- (4) <sup>1</sup>Im Einzelfall kann der Prüfungsausschuss auf begründeten Antrag die Bearbeitungszeit bis zu einer Gesamtdauer von zwölf Wochen verlängern. <sup>2</sup>Bei einer Erkrankung kann im Einzelfall auch darüber hinaus eine Verlängerung gewährt werden. <sup>3</sup>Im Krankheitsfall während der Bearbeitungszeit der Bachelorarbeit ist ein ärztliches Attest einzureichen. <sup>4</sup>Das ärztliche Attest muss am dritten Werktag nach Feststellung der Erkrankung in der Prüfungsverwaltung vorliegen (bei Zusendung per Post zählt das Datum des Poststempels), dabei zählt der Feststellungstag der Erkrankung als erster Werktag. <sup>5</sup>Sollte der letzte Tag der Einreichungsfrist für das Attest ein Samstag, Sonn- oder Feiertag sein, dann wird das Datum der Einreichung des Attests entsprechend um diesen Tag verlängert und das ärztliche Attest darf am darauffolgenden Werktag abgegeben werden. <sup>6</sup>Sollten während der Bearbeitungszeit der Bachelorarbeit bereits zwei ärztliche Atteste eingereicht worden sein, muss es sich bei dem dritten und jedem weiteren ärztlichen Attest um ein amtsärztliches Attest handeln.
- (5) Voraussetzung für die Zulassung zur Bachelorarbeit ist, dass Nachweise über mindestens 120 der zum erfolgreichen Abschluss des Studiums zu erbringenden Credit Points vorgelegt werden.
- (6) Die Bachelorarbeit kann in begründeten Fällen in englischer Sprache verfasst werden, sofern die Gutachterinnen und Gutachter dies überprüft und befürwortet haben.
- (7) Die Note für das Bachelor-Abschlussmodul DdG wird bei der Ermittlung der Gesamtnote für die Bachelorprüfung doppelt gewichtet.

## **§ 7 Diploma Supplements**

Dem Zeugnis wird ein Diploma Supplement in deutscher (Anlage 2 a) und englischer Sprache (Anlage 2 b) beigelegt.

## **§ 8 Übergangsbestimmungen**

- (1) Bachelorstudiengang Design in der digitalen Gesellschaft bis 8. Fachsemester:

- a) <sup>1</sup>Für Studierende, die sich zum Stichtag 30.09.2024 innerhalb der Regelstudienzeit von sechs Semestern zuzüglich zwei Semester befinden (bis 8. Fachsemester) gilt bis zum 30.09.2027 die Fachspezifische Anlage Design in der digitalen Gesellschaft in der Fassung vom 28.08.2019 (Verkündungsblatt 11/2019). <sup>2</sup>Ab dem 01.10.2027 findet die ab Wintersemester 2024/25 gültige Fachspezifische Anlage Design in der digitalen Gesellschaft Anwendung.
- b) <sup>1</sup>Studierende können auf Antrag in einem persönlichen Härtefall auch nach dem 30.09.2027 nach der bisher für sie geltenden Fachspezifischen Anlage Design in der digitalen Gesellschaft in der Fassung vom 28.08.2019 (Verkündungsblatt 11/2019) geprüft werden. <sup>2</sup>Der Antrag muss bis zum 30.09.2027 beim Prüfungsausschuss eingegangen sein. <sup>3</sup>Ein Prüfungsanspruch nach der Fachspezifischen Anlage Design in der digitalen Gesellschaft in der Fassung vom 28.08.2019 (Verkündungsblatt 11/2019) erlischt spätestens mit Ablauf des Sommersemesters 2028 am 30.09.2028.
- c) <sup>1</sup>Studierende können auf Antrag nach der ab Wintersemester 2024/25 gültigen Fachspezifischen Anlage geprüft werden. <sup>2</sup>Ein Zurückwechseln in die bislang für sie geltende Fachspezifische Anlage Design in der digitalen Gesellschaft in der Fassung vom 28.08.2019 (Verkündungsblatt 11/2019) ist nach Antragstellung ausgeschlossen. <sup>3</sup>Bei Wechsel in die ab Wintersemester 2024/25 gültige Fachspezifische Anlage Design in der digitalen Gesellschaft können bereits erbrachte Prüfungs- und Studienleistungen auf Antrag beim Prüfungsausschuss anerkannt werden.

(2) Bachelorstudiengang Design in der digitalen Gesellschaft ab 9. Fachsemester:

<sup>1</sup>Studierende, die sich zum Stichtag 30.09.2024 in einem Fachsemester größer der Regelstudienzeit zuzüglich zwei Semester (ab 9. Fachsemester) befinden, werden bis zum 30.09.2025 nach der Fachspezifischen Anlage Design in der digitalen Gesellschaft in der Fassung vom 28.08.2019 (Verkündungsblatt 11/2019) geprüft. <sup>2</sup>Ab dem 01.10.2025 findet für sie die ab Wintersemester 2024/25 gültige Fachspezifische Anlage Design in der digitalen Gesellschaft Anwendung. <sup>3</sup>Beim Wechsel in die ab dem Wintersemester 2024/25 gültige Fachspezifische Anlage können bereits erbrachte Prüfungs- und Studienleistungen auf Antrag beim Prüfungsausschuss anerkannt werden.

## **§ 9 Inkrafttreten**

<sup>1</sup>Diese Fachspezifische Anlage tritt am Tag nach ihrer hochschulöffentlichen Bekanntmachung in Kraft und ist ab dem Wintersemester 2024/25 (01.10.2024) gültig.

<sup>2</sup>Sie gilt für alle ab dem Wintersemester 2024/25 neu im 1-Fach-Bachelor-Studiengang Design in der digitalen Gesellschaft Studierenden. <sup>3</sup>Die Fachspezifischen Anlagen Design in der digitalen Gesellschaft in der Fassung bis einschließlich der Veröffentlichung vom 28.08.2019 (Verkündungsblatt 11/2019) treten zum 30.09.2028 außer Kraft.

### **Anlagen**

Anlage 1 Modultabellen

Anlage 2 a Diploma Supplement, deutsch

Anlage 2 b Diploma Supplement, englisch

## Anlage 1

### 1 Modultabellen 1-Fach-Bachelorstudiengang Design in der digitalen Gesellschaft (180 CP)

#### 1.1 Studienbereich I: Pflichtmodule (129 CP + 30 CP)

<sup>1</sup>Im Fach Design in der digitalen Gesellschaft sind Pflichtmodule im Umfang von 129 CP erfolgreich abzuschließen – es müssen alle Module absolviert werden. <sup>2</sup>Darüber hinaus müssen 30 CP im Professionalisierungsbereich absolviert werden. <sup>3</sup>Weitere Vorgaben zur Belegungslogik sind dem Modulkatalog zu entnehmen.

Modul-Nr.	Modulname	Credit Points	Prüfung(en)
327010	Wahrnehmen, Beobachten, Analysieren	9	1 Prüfungsleistung (unbenotet): Modulportfolio
327020	Zeichnen und Darstellen 1	6	1 Prüfungsleistung (unbenotet): Modulportfolio
327030	Entwerfen und Gestalten 1	9	1 Prüfungsleistung (unbenotet): Modulportfolio
327040	Werkstätten	9	3 Studienleistungen (unbenotet): 3 x 1 Werkstück
327050	Zeichnen und Darstellen 2 <u>Zugangsvoraussetzung:</u> erfolgreicher Abschluss des Moduls „Zeichnen und Darstellen 1“	6	1 Prüfungsleistung (benotet): Modulportfolio
327060	Entwerfen und Gestalten 2 <u>Zugangsvoraussetzung:</u> erfolgreicher Abschluss der Module „Entwerfen und Gestalten 1“ und „Werkstätten“	9	1 Prüfungsleistung (benotet): Modulportfolio
327070	Digital Crafting	9	1 Studienleistung (unbenotet): (Kurz-)Referat  1 Prüfungsleistung (benotet): Modulportfolio
327080	Design, Material und Nachhaltigkeit <u>Zugangsvoraussetzung:</u> erfolgreicher Abschluss des Moduls „Werkstätten“	6	1 Prüfungsleistung (benotet): Klausur (120 Min.)
327090	Interface	9	1 Prüfungsleistung (benotet): Zusammengesetzte Prüfungsform (Referat (10 Min.) mit Verschriftlichung (7 – 10 Seiten) + Modulportfolio)
327100	Objekt und Simulation <u>Zugangsvoraussetzung:</u> erfolgreicher Abschluss der Module „Zeichnen und Darstellen 1“ und „Zeichnen und Darstellen 2“	6	1 Prüfungsleistung (benotet): Modulportfolio
327110	Konstruktion, Prozess, Dynamik <u>Zugangsvoraussetzung:</u> erfolgreicher Abschluss des Moduls „Design, Material, Nachhaltigkeit“	6	1 Prüfungsleistung (benotet): Klausur (120 Min.)

Modul-Nr.	Modulname	Credit Points	Prüfung(en)
327120	Projekt 1 und 2 <u>Zugangsvoraussetzung:</u> erfolgreicher Abschluss der Module „Entwerfen und Gestalten 2“ und „Werkstätten“	6	1 Prüfungsleistung (benotet): Zusammengesetzte Prüfungsform (2x Entwurf, 2x Dokumentation, 2x Gestalterische Präsentation (15 Min.); Gewichtung: 3:1:1) <sup>1</sup>
327140	Grundlagen Designtheorie	9	1 Studienleistung (unbenotet): (Kurz-)Referat  1 Prüfungsleistung (benotet): Referat (15 Min.) mit Verschriftlichung (7 – 10 Seiten) oder Klausur (120 Min.)
327150	Projekt 3 <u>Zugangsvoraussetzung:</u> erfolgreicher Abschluss der Module „Entwerfen und Gestalten 2“ und „Werkstätten“	15	1 Studienleistung (unbenotet): (Kurz-)Präsentation  1 Prüfungsleistung (benotet): Zusammengesetzte Prüfungsform (Entwurf, Dokumentation, Gestalterische Präsentation (15 Min.); Gewichtung: 3:1:1)
327160	Projekt 4 <u>Zugangsvoraussetzung:</u> erfolgreicher Abschluss der Module „Entwerfen und Gestalten 2“ und „Werkstätten“	15	1 Studienleistung (unbenotet): (Kurz-)Präsentation  1 Prüfungsleistung (benotet): Zusammengesetzte Prüfungsform (Entwurf, Dokumentation, Gestalterische Präsentation (15 Min.); Gewichtung: 3:1:1)

### Professionalisierungsbereich

Näheres regelt die Richtlinie zur Professionalisierung (Anlage 1 zur Allgemeinen Prüfungsordnung der Hochschule für Bildende Künste Braunschweig) in ihrer jeweils geltenden Fassung.

Modul-Nr.	Modulname	Credit Points	Prüfung(en)
	Professionalisierung	30	Studienleistungen (unbenotet)

### 1.2 Studienbereich II: Wahlpflichtbereich (6 CP)

Im Wahlpflichtbereich muss ein Modul im Gesamtumfang von 6 CP belegt werden.

Modul-Nr.	Modulname	Credit Points	Prüfung(en)
337050	Kleine Praxis Digitale Medien	6	1 Prüfungsleistung (benotet): Modulportfolio
337060	Kleine Praxis Fotografie	6	1 Prüfungsleistung (benotet): Modulportfolio

<sup>1</sup> Die Modulnote errechnet sich aus dem Mittel aller sechs Teilprüfungsleistungen unter Berücksichtigung der o. g. Gewichtung. Sollte eine der sechs Teilprüfungsleistungen mit „nicht ausreichend“ bewertet worden sein, kann diese Note durch die anderen fünf besser bewerteten Teilprüfungsleistungen ausgeglichen werden. Ein Ausgleich von mehr als einer mit „nicht ausreichend“ bestandenen Teilprüfungsleistung ist nicht möglich.

<b>Modul-Nr.</b>	<b>Modulname</b>	<b>Credit Points</b>	<b>Prüfung(en)</b>
337070	Kleine Praxis Konzeptionelles Gestalten	6	1 Prüfungsleistung (benotet): Modulportfolio
337090	Kleine Praxis Illustration	6	1 Prüfungsleistung (benotet): Modulportfolio
337080	Kleine Praxis Typografie	6	1 Prüfungsleistung (benotet): Modulportfolio

### **1.3 Studienbereich III: Bachelor-Abschlussmodul (15 CP)**

<b>Modul-Nr.</b>	<b>Modulname</b>	<b>Credit Points</b>	<b>Prüfung(en)</b>
327190	Bachelor-Abschlussmodul DdG	15	1 Studienleistung (unbenotet): (Kurz-)Präsentation  1 Prüfungsleistung (benotet): Bachelorarbeit (Zusammengesetzte Prüfungsform: Entwurf, Dokumentation, Gestalterische Präsentation (20 Min.); Gewichtung: 3:1:1); 9 Wochen Bearbeitungszeit



## **Diploma Supplement**

Diese Diploma Supplement-Vorlage wurde von der Europäischen Kommission, dem Europarat und UNESCO/CEPES entwickelt. Das Diploma Supplement soll hinreichende Daten zur Verfügung stellen, die die internationale Transparenz und angemessene akademische und berufliche Anerkennung von Qualifikationen (Urkunden, Zeugnisse, Abschlüsse, Zertifikate, etc.) verbessern. Das Diploma Supplement beschreibt Eigenschaften, Stufe, Zusammenhang, Inhalte sowie Art des Abschlusses des Studiums, das von der in der Originalurkunde bezeichneten Person erfolgreich abgeschlossen wurde. Die Originalurkunde muss diesem Diploma Supplement beigefügt werden. Das Diploma Supplement sollte frei sein von jeglichen Werturteilen, Äquivalenzaussagen oder Empfehlungen zur Anerkennung. Es sollte Angaben in allen acht Abschnitten enthalten. Wenn keine Angaben gemacht werden, sollte dies durch eine Begründung erläutert werden.

---

### **1. ANGABEN ZUM INHABER/ZUR INHABERIN DER QUALIFIKATION**

1.1 Familienname(n) / 1.2 Vorname(n)

/

1.3 Geburtsdatum (TT/MM/JJJJ)

1.4 Matrikelnummer oder Code zur Identifizierung des/der Studierenden (wenn vorhanden)

### **2. ANGABEN ZUR QUALIFIKATION**

2.1 Bezeichnung der Qualifikation und (wenn vorhanden) verliehener Grad (in der Originalsprache)

Bachelor of Arts (B. A.)

2.2 Hauptstudienfach oder -fächer für die Qualifikation

Design in der digitalen Gesellschaft

2.3 Name und Status (Typ/Trägerschaft) der Einrichtung, die die Qualifikation verliehen hat (in der Originalsprache)

Hochschule für Bildende Künste Braunschweig (Universität / staatliche Einrichtung)

2.4 Name und Status (Typ/Trägerschaft) der Einrichtung (falls nicht mit 2.3 identisch), die den Studiengang durchgeführt hat (in der Originalsprache)

2.5 Im Unterricht / in der Prüfung verwendete Sprache(n)

Deutsch, (Englisch)

Datum der Zertifizierung:

\_\_\_\_\_  
Vorsitzende/ Vorsitzender des Prüfungsausschusses

### 3. ANGABEN ZU EBENE UND ZEITDAUER DER QUALIFIKATION

#### 3.1 Ebene der Qualifikation

Bachelorstudium (Undergraduate), erster berufsqualifizierender Hochschulabschluss

#### 3.2 Offizielle Dauer des Studiums (Regelstudienzeit) in Leistungspunkten und/oder Jahren

3 Jahre Vollzeitstudium (inkl. schriftlicher Abschlussarbeit), 180 ECTS Leistungspunkte

#### 3.3 Zugangsvoraussetzung(en)

„Abitur“ oder äquivalente Hochschulzugangsberechtigung

### 4. ANGABEN ZUM INHALT DES STUDIUMS UND ZU DEN ERZIELTEN ERGEBNISSEN

#### 4.1 Studienform

Vollzeitstudium

#### 4.2 Lernergebnisse des Studiengangs

Produktdesigner\*innen agieren im Kontext gesellschaftlicher und technologischer Entwicklungen. Sie entwerfen Produkte, die in Serie hergestellt werden.

Der Bachelorstudiengang Design in der digitalen Gesellschaft wendet sich an künstlerisch-gestalterisch befähigte Bewerber\*innen, die sich bewusst den aktuellen, gesellschaftlichen Herausforderungen stellen. Die Aufnahme erfolgt über ein Eignungsfeststellungsverfahren.

Die zentralen Themen unserer Zeit – Globalisierung, Digitalisierung und Klimawandel – verdeutlichen, dass Designer\*innen im Schulterschluss mit anderen Disziplinen viele Produkte und Abläufe von Grund auf neu denken können und gestalten müssen.

Im Studiengang wird das dafür notwendige designspezifische Wissen vermittelt. Während des Studiums können die Studierenden ihre Fähigkeiten sukzessiv ausbauen und professionalisieren.

Als Absolventen\*innen sind sie in der Lage, Produkte und Serviceangebote zu entwerfen, die Menschen begeistern. Sie können reflektiert mit den Anforderungen, die sich aus den gesellschaftlichen Umbrüchen ergeben, umgehen, weil sie gelernt haben, zu präzisieren. Sie können gezielt recherchieren und das gestalterische Fach- und Methodenwissen professionell anwenden. Als Teamplayer können sie Designprozesse managen und Lösungsansätze anschaulich visualisieren und überzeugend präsentieren. Darüber hinaus haben die Absolvent\*innen des Studiengangs berufsrelevante Kompetenzen erworben, die über das Fachspezifische hinausgehen. Sie haben Schlüsselqualifikationen erlangt und weiterentwickelt sowie in einem Praktikum das im Studium erarbeitete Wissen angewandt.

Die Bachelorabsolvent\*innen haben im Rahmen des Abschlussmoduls nachgewiesen, dass sie in der Lage sind, mit den Methoden des Fachs eine Fragestellung im festgelegten Zeitraum zu bearbeiten, ein selbstständiges wissenschaftlich begründetes Urteil zu entwickeln und dieses in gestalterischer, sprachlicher wie auch formaler Hinsicht angemessener Weise darzustellen.

Die Absolventen\*innen verlassen die HBK Braunschweig als Persönlichkeiten, die fähig sind, gestalterisch unkonventionell als auch verantwortungsbewusst zu handeln. Sie sind qualifiziert für heutige und zukünftige Wirkfelder, zum Beispiel in den Kontexten von Mobilität, Energie, Wohnen, Gesundheit, Freizeit/Kultur und Bildung.

Der Abschluss „Bachelor of Arts“ ermöglicht ihnen einen direkten Berufseinstieg als Produktdesigner\*in in einem Unternehmen, Designbüro, Start-up oder einer NGO. Alternativ können sich die Absolventen\*innen für einen weiterführenden Masterstudiengang bewerben – zum Beispiel für den Masterstudiengang „Transformation Design“ an der HBK Braunschweig.

Die Absolvent\*innen

- besitzen die Fähigkeit, Projekte zu planen, zu strukturieren und zu realisieren.
- sind geschult in der Wahrnehmung und Reflexion sozialer, technischer, wirtschaftlicher und ökologischer Probleme.

Datum der Zertifizierung:

\_\_\_\_\_  
Vorsitzende/ Vorsitzender des Prüfungsausschusses

- beherrschen die klassischen Gestaltungsgrundlagen als auch die konzeptionellen Entwurfsmethoden.
- können tragfähige Konzepte überzeugend visualisieren und argumentieren.
- sind in der Lage, funktionale Lösungen, die ästhetische und symbolische Funktionen sowie ökologische und ethische Werte mit berücksichtigen, gestalterisch umzusetzen.
- sind im Umgang mit den analogen und digitalen Fertigungstechniken geübt und setzen diese als auch neue Technologien und ökologische Materialien bei der Gestaltung von Produkten und Serviceangeboten auf Grund ihrer Bewertungskompetenz sinnvoll ein.
- sind geübte Teamplayer.

#### 4.3 Einzelheiten zum Studiengang, individuell erworbene Leistungspunkte und erzielte Noten

Einzelheiten zu den belegten Fächern und erzielten Noten (aus mündlichen und schriftlichen Prüfungen) sind im „Zeugnis“ enthalten. Siehe auch Thema und Bewertung der Bachelorarbeit.

#### 4.4 Notensystem und, wenn vorhanden, Notenspiegel

Das Notensystem entspricht der deutschen Benotungsskala (vgl. Punkt 8.6). Zur Differenzierung können die Noten um 0,3 Punkte erhöht oder herabgesetzt werden.

#### Vergeben werden (Note/Notenziffer(n)/Beschreibung:

sehr gut	1,0; 1,3	eine besonders hervorragende Leistung
gut	1,7; 2,0; 2,3	eine erheblich über dem Durchschnitt liegende Leistung
befriedigend	2,7; 3,0; 3,3	eine Leistung, die in jeder Hinsicht den durchschnittlichen Anforderungen entspricht
ausreichend	3,7; 4,0	eine Leistung, die trotz ihrer Mängel den Mindestanforderungen entspricht
Nicht ausreichend	5,0	eine Leistung, die wegen erheblicher Mängel den Anforderungen nicht mehr genügt

#### Gesamtnoten:

mit Auszeichnung	Gesamtnote mindestens 1,1 oder besser und Abschlussmodul mit der Note 1,0 bewertet,
sehr gut	bei einem Durchschnitt bis einschließlich 1,5
gut	bei einem Durchschnitt von 1,6 bis einschließlich 2,5
befriedigend	bei einem Durchschnitt von 2,6 bis einschließlich 3,5
ausreichend	bei einem Durchschnitt von 3,6 bis einschließlich 4,0
nicht ausreichend	bei einem Durchschnitt von über 4,0

Bei der Bildung der Note wird nur die erste Dezimalstelle hinter dem Komma berücksichtigt; alle weiteren Stellen werden ohne Rundung gestrichen.

#### ECTS-Note: Notenverteilungsskala mit prozentualen und kumulativem Anteil

Verwendete Noten (von der besten bis zur schwächsten Bestehensstufe)	Anzahl der verliehenen Noten der Bestehensstufen	Prozentsatz pro Notenstufe in Bezug auf die vergebenen Bestehensstufen insgesamt	Kumulativer Anteil der zuerkannten Noten der Bestehensstufen
mit Auszeichnung (siehe Gesamtnoten)			
sehr gut (bis 1,5)			
gut (1,6 – 2,5)			
befriedigend (2,6 – 3,5)			
ausreichend (3,6 – 4,0)			100 %
gesamt		100 %	

#### 4.5 Gesamtnote (in Originalsprache)

Datum der Zertifizierung:

Vorsitzende/ Vorsitzender des Prüfungsausschusses

## 5. ANGABEN ZUR BERECHTIGUNG DER QUALIFIKATION

### 5.1 Zugang zu weiterführenden Studien

Dieser Abschluss berechtigt zur Aufnahme eines Master-Studiengangs. Eventuelle Zulassungsregelungen dieser Studiengänge bleiben hiervon unberührt.

### 5.2 Zugang zu reglementierten Berufen (sofern zutreffend)

Der Bachelorabschluss berechtigt zur Führung des rechtlich geschützten akademischen Grades "Bachelor of Arts".

## 6. WEITERE ANGABEN

### 6.1 Weitere Angaben

Entfällt

### 6.2 Weitere Informationsquellen

<https://www.hbk-bs.de/studium/studienangebot/design-in-der-digitalen-gesellschaft/>

## 7. ZERTIFIZIERUNG DES DIPLOMA SUPPLEMENTS

Dieses Diploma Supplement nimmt Bezug auf folgende Original-Dokumente:

Urkunde über die Verleihung des Grades vom

Prüfungszeugnis vom

Transkript vom

Datum der Zertifizierung: \_\_\_\_\_

Offizieller Stempel/Siegel

Vorsitzende / Vorsitzender des Prüfungsausschusses

## 8. ANGABEN ZUM NATIONALEN HOCHSCHULSYSTEM

Die Informationen über das nationale Hochschulsystem auf den folgenden Seiten geben Auskunft über die Qualifikation und den Status der Institution, die sie vergeben hat.

**8. INFORMATIONEN ZUM HOCHSCHULSYSTEM IN DEUTSCHLAND<sup>1</sup>**

**8.1 Die unterschiedlichen Hochschulen und ihr institutioneller Status**

Die Hochschulausbildung wird in Deutschland von drei Arten von Hochschulen angeboten.<sup>2</sup>

- *Universitäten*, einschließlich verschiedener spezialisierter Institutionen, bieten das gesamte Spektrum akademischer Disziplinen an. Traditionell liegt der Schwerpunkt an deutschen Universitäten besonders auf der Grundlagenforschung, so dass das fortgeschrittene Studium vor allem theoretisch ausgerichtet und forschungsorientiert ist.

- *Fachhochschulen (FH)/Hochschulen für Angewandte Wissenschaften (HAW)* konzentrieren ihre Studienangebote auf ingenieurwissenschaftliche technische Fächer und wirtschaftswissenschaftliche Fächer, Sozialarbeit und Design. Der Auftrag von angewandter Forschung und Entwicklung impliziert einen praxisorientierten Ansatz und eine ebensolche Ausrichtung des Studiums, was häufig integrierte und begleitete Praktika in Industrie, Unternehmen oder anderen einschlägigen Einrichtungen einschließt.

- *Kunst- und Musikhochschulen* bieten Studiengänge für künstlerische Tätigkeiten an, in Bildender Kunst, Schauspiel und Musik, in den Bereichen Regie, Produktion und Drehbuch für Theater, Film und andere Medien sowie in den Bereichen Design, Architektur, Medien und Kommunikation.

Hochschulen sind entweder staatliche oder staatlich anerkannte Institutionen. Sowohl in ihrem Handeln einschließlich der Planung von Studiengängen als auch in der Festsetzung und Zuerkennung von Studienabschlüssen unterliegen sie der Hochschulgesetzgebung.

**8.2 Studiengänge und -abschlüsse**

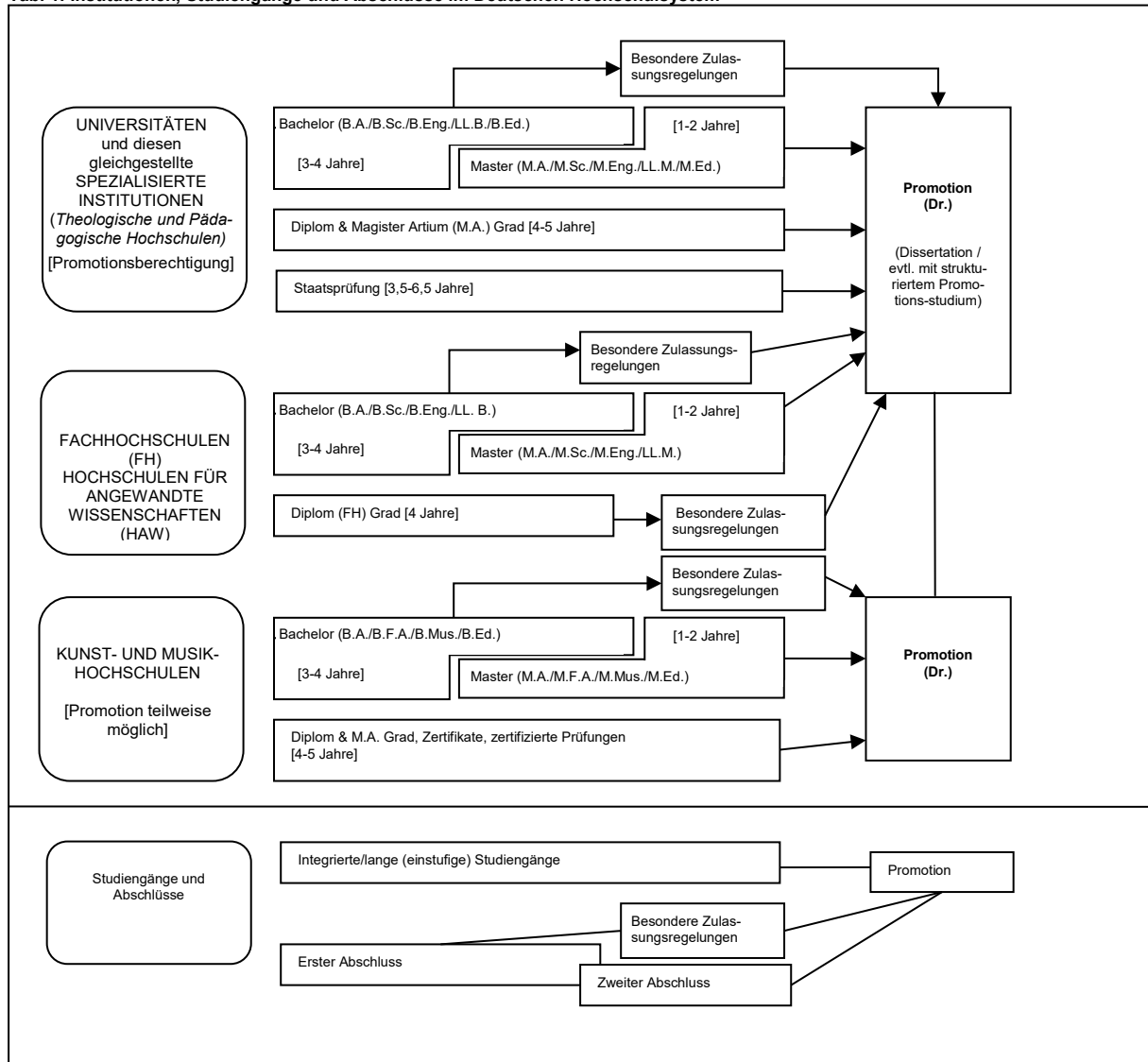
In allen Hochschularten wurden die Studiengänge traditionell als integrierte „lange“ (einstufige) Studiengänge angeboten, die entweder zum Diplom oder zum Magister Artium führten oder mit einer Staatsprüfung abschlossen.

Im Rahmen des Bologna-Prozesses wird das einstufige Studiensystem sukzessive durch ein zweistufiges ersetzt. Seit 1998 wurden in fast allen Studiengängen gestufte Abschlüsse (Bachelor und Master) eingeführt. Dies soll den Studierenden mehr Wahlmöglichkeiten und Flexibilität beim Planen und Verfolgen ihrer Lernziele bieten sowie Studiengänge international kompatibler machen.

Die Abschlüsse des deutschen Hochschulsystems einschließlich ihrer Zuordnung zu den Qualifikationsstufen sowie die damit einhergehenden Qualifikationsziele und Kompetenzen der Absolventinnen und Absolventen sind im Qualifikationsrahmen für deutsche Hochschulabschlüsse (HQR)<sup>3</sup> beschrieben. Die drei Stufen des HQR sind den Stufen 6, 7 und 8 des Deutschen Qualifikationsrahmens für lebenslanges Lernen (DQR)<sup>4</sup> und des Europäischen Qualifikationsrahmens für lebenslanges Lernen (EQR)<sup>5</sup> zugeordnet.

Einzelheiten s. Abschnitte 8.4.1, 8.4.2 bzw. 8.4.3. Tab. 1 gibt eine zusammenfassende Übersicht.

**Tab. 1: Institutionen, Studiengänge und Abschlüsse im Deutschen Hochschulsystem**



### 8.3 Anerkennung/Akkreditierung von Studiengängen und Abschlüssen

Um die Qualität und die Vergleichbarkeit von Qualifikationen sicherzustellen, müssen sich sowohl die Organisation und Struktur von Studiengängen als auch die grundsätzlichen Anforderungen an Studienabschlüsse an den Prinzipien und Regelungen der Ständigen Konferenz der Kultusminister der Länder (KMK) orientieren.<sup>6</sup> Seit 1999 existiert ein bundesweites Akkreditierungssystem für Bachelor- und Masterstudiengänge, nach dem alle neu eingeführten Studiengänge akkreditiert werden. Akkreditierte Studiengänge sind berechtigt, das Qualitätssiegel des Akkreditierungsrates zu führen.<sup>7</sup>

### 8.4 Organisation und Struktur der Studiengänge

Die folgenden Studiengänge können von allen drei Hochschularten angeboten werden. Bachelor- und Masterstudiengänge können nacheinander, an unterschiedlichen Hochschulen, an unterschiedlichen Hochschularten und mit Phasen der Erwerbstätigkeit zwischen der ersten und der zweiten Qualifikationsstufe studiert werden. Bei der Planung werden Module und das Europäische System zur Übertragung und Akkumulierung von Studienleistungen (ECTS) verwendet, wobei einem Semester 30 Kreditpunkte entsprechen.

#### 8.4.1 Bachelor

In Bachelorstudiengängen werden wissenschaftliche Grundlagen, Methodenkompetenz und berufsfeldbezogene Qualifikationen vermittelt. Der Bachelorabschluss wird nach 3 bis 4 Jahren vergeben. Zum Bachelorstudiengang gehört eine schriftliche Abschlussarbeit. Studiengänge, die mit dem Bachelor abgeschlossen werden, müssen gemäß dem Studienakkreditierungsstaatsvertrag akkreditiert werden.<sup>8</sup> Studiengänge der ersten Qualifikationsstufe (Bachelor) schließen mit den Graden Bachelor of Arts (B.A.), Bachelor of Science (B.Sc.), Bachelor of Engineering (B.Eng.), Bachelor of Laws (LL.B.), Bachelor of Fine Arts (B.F.A.), Bachelor of Music (B.Mus.) oder Bachelor of Education (B.Ed.) ab. Der Bachelorgrad entspricht der Qualifikationsstufe 6 des DQR/EQR.

#### 8.4.2 Master

Der Master ist der zweite Studienabschluss nach weiteren 1 bis 2 Jahren. Masterstudiengänge können nach den Profiltypen „anwendungsorientiert“ und „forschungsorientiert“ differenziert werden. Die Hochschulen legen das Profil fest. Zum Masterstudiengang gehört eine schriftliche Abschlussarbeit. Studiengänge, die mit dem Master abgeschlossen werden, müssen gemäß dem Studienakkreditierungsstaatsvertrag akkreditiert werden.<sup>9</sup> Studiengänge der zweiten Qualifikationsstufe (Master) schließen mit den Graden Master of Arts (M.A.), Master of Science (M.Sc.), Master of Engineering (M.Eng.), Master of Laws (LL.M.), Master of Fine Arts (M.F.A.), Master of Music (M.Mus.) oder Master of Education (M.Ed.) ab. Weiterbildende Masterstudiengänge können andere Bezeichnungen erhalten (z.B. MBA). Der Mastergrad entspricht der Qualifikationsstufe 7 des DQR/EQR.

#### 8.4.3 Integrierte „lange“ einstufige Studiengänge: Diplom, Magister Artium, Staatsprüfung

Ein integrierter Studiengang ist entweder mono-disziplinär (Diplomabschlüsse und die meisten Staatsprüfungen) oder besteht aus einer Kombination von entweder zwei Hauptfächern oder einem Haupt- und zwei Nebenfächern (Magister Artium). Das Vorstudium (1,5 bis 2 Jahre) dient der breiten Orientierung und dem Grundlagenerwerb im jeweiligen Fach. Eine Zwischenprüfung (bzw. Vordiplom) ist Voraussetzung für die Zulassung zum Hauptstudium, d.h. zum fortgeschrittenen Studium und der Spezialisierung. Voraussetzung für den Abschluss sind die Vorlage einer schriftlichen Abschlussarbeit (Dauer bis zu 6 Monaten) und umfangreiche schriftliche und mündliche Abschlussprüfungen. Ähnliche Regelungen gelten für die Staatsprüfung. Die erworbene Qualifikation entspricht dem Master.

- Die Regelstudienzeit an *Universitäten* beträgt bei integrierten Studiengängen 4 bis 5 Jahre (Diplom, Magister Artium) oder 3,5 bis 6,5 Jahre (Staatsprüfung). Mit dem Diplom werden ingenieur-, natur- und wirtschaftswissenschaftliche Studiengänge abgeschlossen. In den Geisteswissenschaften ist der entsprechende Abschluss in der Regel der Magister Artium (M.A.). In den Sozialwissenschaften variiert die Praxis je nach Tradition der jeweiligen Hochschule. Juristische, medizinische und pharmazeutische Studiengänge schließen mit der Staatsprüfung ab. Dies gilt in einigen Ländern auch für Lehramtsstudiengänge. Die drei Qualifikationen (Diplom, Magister Artium und Staatsprüfung) sind akademisch gleichwertig und auf der Qualifikationsstufe 7 des DQR/EQR angesiedelt. Sie bilden die formale Voraussetzung zur Promotion. Weitere Zulassungsvoraussetzungen können von der Hochschule festgelegt werden, s. Abschnitt 8.5.

- Die Regelstudienzeit an *Fachhochschulen (FH)/Hochschulen für Angewandte Wissenschaften (HAW)* beträgt bei integrierten Studiengängen 4 Jahre und schließt mit dem Diplom (FH) ab. Dieses ist auf der Qualifikationsstufe 6 des DQR/EQR angesiedelt. Qualifizierte Absolventinnen und Absolventen von Fachhochschulen/Hochschulen für Angewandte Wissenschaften können sich für die Zulassung zur Promotion an promotionsberechtigten Hochschulen bewerben, s. Abschnitt 8.5.

- Das Studium an *Kunst- und Musikhochschulen* ist in seiner Organisation und Struktur abhängig vom jeweiligen Fachgebiet und der individuellen Zielsetzung. Neben dem Diplom- bzw. Magisterabschluss gibt es bei integrierten Studiengängen Zertifikate und zertifizierte Abschlussprüfungen für spezielle Bereiche und berufliche Zwecke.

### 8.5 Promotion

Universitäten, gleichgestellte Hochschulen sowie einige Fachhochschulen (FH)/Hochschulen für Angewandte Wissenschaften (HAW) und einige Kunst- und Musikhochschulen sind promotionsberechtigt. Formale Voraussetzung für die Zulassung zur Promotion ist ein qualifizierter Masterabschluss (Fachhochschulen und Universitäten), ein Magisterabschluss, ein Diplom, eine Staatsprüfung oder ein äquivalenter ausländischer Abschluss. Entsprechende Abschlüsse von Kunst- und Musikhochschulen können in Ausnahmefällen (wissenschaftliche Studiengänge, z.B. Musiktheorie, Musikwissenschaften, Kunst- und Musikpädagogik, Medienwissenschaften) formal den Zugang zur Promotion eröffnen. Besonders qualifizierte Inhaber eines Bachelorgrades oder eines Diploms (FH) können ohne einen weiteren Studienabschluss im Wege eines Eignungsfeststellungsverfahrens zur Promotion zugelassen werden. Die Universitäten bzw. promotionsberechtigten Hochschulen regeln sowohl die Zulassung zur Promotion als auch die Art der Eignungsprüfung. Voraussetzung für die Zulassung ist außerdem, dass das Promotionsprojekt von einem Hochschullehrer als Betreuer angenommen wird. Die Promotion entspricht der Qualifikationsstufe 8 des DQR/EQR.

### 8.6 Benotungsskala

Die deutsche Benotungsskala umfasst üblicherweise 5 Grade (mit zahlenmäßigen Entsprechungen; es können auch Zwischennoten vergeben werden): „Sehr gut“ (1), „Gut“ (2), „Befriedigend“ (3), „Ausreichend“ (4), „Nicht ausreichend“ (5). Zum Bestehen ist mindestens die Note „Ausreichend“ (4) notwendig. Die Bezeichnung für die Noten kann in Einzelfällen und für die Promotion abweichen. Außerdem findet eine Einstufungstabelle nach dem Modell des ECTS-Leitfadens Verwendung, aus der die relative Verteilung der Noten in Bezug auf eine Referenzgruppe hervorgeht.

### 8.7 Hochschulzugang

Die Allgemeine Hochschulreife (Abitur) nach 12 bis 13 Schuljahren ermöglicht den Zugang zu allen Studiengängen. Die Fachgebundene Hochschulreife ermöglicht den Zugang zu allen Studiengängen an Fachhochschulen, an Universitäten und gleichgestellten Hochschulen, aber nur zu bestimmten Fächern. Das Studium an Fachhochschulen ist auch mit der Fachhochschulreife möglich, die in der Regel nach 12 Schuljahren erworben wird. Der Zugang zu Studiengängen an Kunst- und Musikhochschulen und entsprechenden Studiengängen an anderen Hochschulen sowie der Zugang zu einem Sportstudiengang kann auf der Grundlage von anderen bzw. zusätzlichen Voraussetzungen zum Nachweis einer besonderen Eignung erfolgen. Beruflich qualifizierte Bewerber und Bewerberinnen ohne schulische Hochschulzugangsberechtigung erhalten eine allgemeine Hochschulzugangsberechtigung und damit Zugang zu allen Studiengängen, wenn sie Inhaber von Abschlüssen bestimmter, staatlich geregelter beruflicher Aufstiegsfortbildungen sind (zum Beispiel Meister/in im Handwerk, Industriemeister/in, Fachwirt/in (IHK), Betriebswirt/in (IHK) und (HWK), staatlich geprüfte/r Techniker/in, staatlich geprüfte/r Betriebswirt/in, staatlich geprüfte/r Gestalter/in, staatlich geprüfte/r Erzieher/in). Eine fachgebundene Hochschulzugangsberechtigung erhalten beruflich qualifizierte Bewerber und Bewerberinnen mit einem Abschluss einer staatlich geregelten, mindestens zweijährigen Berufsausbildung und i.d.R. mindestens dreijähriger Berufspraxis, die ein Eignungsfeststellungsverfahren an einer Hochschule oder staatlichen Stelle erfolgreich durchlaufen haben; das Eignungsfeststellungsverfahren kann durch ein nachweislich erfolgreich absolviertes Probestudium von mindestens einem Jahr ersetzt werden.<sup>10</sup> Die Hochschulen können in bestimmten Fällen zusätzliche spezifische Zulassungsverfahren durchführen.

### 8.8 Informationsquellen in der Bundesrepublik

- Kultusministerkonferenz (KMK) (Ständige Konferenz der Kultusminister der Länder in der Bundesrepublik Deutschland); Graurheindorfer Str. 157, D-53117 Bonn; Tel.: +49(0)228/501-0; [www.kmk.org](http://www.kmk.org); E-Mail: [hochschulen@kmk.org](mailto:hochschulen@kmk.org)
- Zentralstelle für ausländisches Bildungswesen (ZAB) als deutsche NARIC; [www.kmk.org](http://www.kmk.org); E-Mail: [zab@kmk.org](mailto:zab@kmk.org)
- Deutsche Informationsstelle der Länder im EURYDICE-Netz, für Informationen zum Bildungswesen in Deutschland; [www.kmk.org](http://www.kmk.org); E-Mail: [eurydice@kmk.org](mailto:eurydice@kmk.org)
- Hochschulrektorenkonferenz (HRK); Leipziger Platz 11, D-10117 Berlin, Tel.: +49 30 206292-11; [www.hrk.de](http://www.hrk.de); E-Mail: [post@hrk.de](mailto:post@hrk.de)
- „Hochschulkompass“ der Hochschulrektorenkonferenz, enthält umfassende Informationen zu Hochschulen, Studiengängen etc. ([www.hochschulkompass.de](http://www.hochschulkompass.de))

- 
- 1 Die Information berücksichtigt nur die Aspekte, die direkt das Diploma Supplement betreffen.
  - 2 Berufsakademien sind keine Hochschulen, es gibt sie nur in einigen Bundesländern. Sie bieten Studiengänge in enger Zusammenarbeit mit privaten Unternehmen an. Studierende erhalten einen offiziellen Abschluss und machen eine Ausbildung im Betrieb. Manche Berufsakademien bieten Bachelorstudiengänge an, deren Abschlüsse einem Bachelorgrad einer Hochschule gleichgestellt werden können, wenn sie vom Akkreditierungsrat akkreditiert sind.
  - 3 Qualifikationsrahmen für deutsche Hochschulabschlüsse (Beschluss der Kultusministerkonferenz vom 16.02.2017).
  - 4 Deutscher Qualifikationsrahmen für lebenslanges Lernen (DQR), Gemeinsamer Beschluss der Ständigen Konferenz der Kultusminister der Länder in der Bundesrepublik Deutschland, des Bundesministeriums für Bildung und Forschung, der Wirtschaftsministerkonferenz und des Bundesministeriums für Wirtschaft und Technologie (Beschluss der Kultusministerkonferenz vom 15.11.2012). Ausführliche Informationen unter [www.dqr.de](http://www.dqr.de).
  - 5 Empfehlung des Europäischen Parlaments und des Europäischen Rates zur Einrichtung des Europäischen Qualifikationsrahmens für lebenslanges Lernen vom 23.04.2008 (2008/C 111/01 – Europäischer Qualifikationsrahmen für lebenslanges Lernen – EQR).
  - 6 Musterrechtsverordnung gemäß Artikel 4 Absätze 1 – 4 Studienakkreditierungsstaatsvertrag (Beschluss der Kultusministerkonferenz vom 07.12.2017).
  - 7 Staatsvertrag über die Organisation eines gemeinsamen Akkreditierungssystems zur Qualitätssicherung in Studium und Lehre an deutschen Hochschulen (Studienakkreditierungsstaatsvertrag) (Beschluss der KMK vom 08.12.2016) In Kraft getreten am 01.01.2018.
  - 8 Siehe Fußnote Nr. 7.
  - 9 Siehe Fußnote Nr. 7.
  - 10 Hochschulzugang für beruflich qualifizierte Bewerber ohne schulische Hochschulzugangsberechtigung (Beschluss der Kultusministerkonferenz vom 06.03.2009).

# Hochschule für Bildende Künste Braunschweig (Braunschweig University of Art)

---

## Diploma Supplement

This Diploma Supplement model was developed by the European Commission, Council of Europe and UNESCO/CEPES. The purpose of the supplement is to provide sufficient independent data to improve the international 'transparency' and fair academic and professional recognition of qualifications (diplomas, degrees, certificates etc.). It is designed to provide a description of the nature, level, context, content and status of the studies that were pursued and successfully completed by the individual named on the original qualification to which this supplement is appended. It should be free from any value judgements, equivalence statements or suggestions about recognition. Information in all eight sections should be provided. Where information is not provided, an explanation should give the reason why.

---

### 1. INFORMATION IDENTIFYING THE HOLDER OF THE QUALIFICATION

1.1 Family name(s) / 1.2 First name(s)

/

1.3 Date of birth (dd/mm/yyyy)

1.4 Student identification number or code (if applicable)

### 2. INFORMATION IDENTIFYING THE QUALIFICATION

2.1 Name of qualification and (if applicable) title conferred (in original language)

Bachelor of Arts (B. A.)

2.2 Main field(s) of study for the qualification

Design and Digital Cultures

2.3 Name and status of awarding institution (in original language)

Hochschule für Bildende Künste Braunschweig (Braunschweig University of Art)  
(University / state institution)

2.4 Name and status of institution (if different from 2.3) administering studies (in original language)

2.5 Language(s) of instruction/examination

German, (English)

Certification Date:

---

Chairwoman/Chairman Examination Committee



### 3. INFORMATION ON THE LEVEL AND DURATION OF THE QUALIFICATION

#### 3.1 Level of the qualification

Bachelor (Undergraduate),  
first higher education degree qualifying for entry to a profession.

#### 3.2 Official duration of programme in credits and/or years

3 years' full-time study, including completion of final thesis; 180 ECTS credits

#### 3.3 Access requirement(s)

“Abitur” or equivalent higher education admission qualification

### 4. INFORMATION ON THE PROGRAMME COMPLETED AND THE RESULTS OBTAINED

#### 4.1 Mode of study

Full-time

#### 4.2 Programme learning outcomes

Product designers work in the context of social and technological developments, creating products suitable for mass manufacture. The Bachelor degree programme in Design and Digital Cultures is for students with a talent for art and design who are actively looking to engage with the challenges of today's society. Students for the degree are chosen through a special selection process.

The challenges dominating our era – globalisation, digitalisation and climate change – clearly require a fundamental rethinking of many products and processes. As designers, we must be prepared to address this need working in lockstep with other disciplines, while drawing on the design-specific knowledge this degree programme teaches. As students progress through the degree, they expand and professionalise their skills step by step, enabling them to create thrilling, inspirational products once they enter the world of work. Because they have learned to think and act in a specific, targeted way, they are able to respond thoughtfully to the huge changes in society. They have a focused approach to research and can apply their specialist knowledge and skills in a professional context. They are team players with the skills to manage design processes, visualising clear and compelling solutions to a range of problems. Graduates will also have gained a number of transferable skills equipping them to work in other contexts besides design. They will have acquired and developed key competences, with the opportunity to apply their knowledge in a practical context during the integrated work placement that forms part of the degree course.

In their final module, students demonstrate that they are able to use subject-specific methodology to respond to a hypothesis within a limited time frame, and are capable of forming an independent, academically well-founded judgment. Further, they are able to articulate this judgment through a considered choice of the most appropriate verbal and artistic form of expression in a way that also satisfies formal requirements.

Graduates in Design and Digital Cultures leave the HBK Braunschweig as personalities capable of taking an unconventional, yet responsible approach to art and design. They have the skills needed for the workplaces of today and of the future, in contexts as varied as travel and transport, energy, the home environment, health and care, leisure, culture and education. Their B. A. degree enables them to step into the workplace as professional designers straight away, whether in the corporate world, a design studio, a start-up or an NGO. Graduates can also opt to apply for postgraduate study, such as the M. A. in Transformation Design at the HBK Braunschweig.

Graduates in Design and Digital Cultures

- are capable of planning, structuring and realising projects,
- have learned to observe and reflect on social, technological, economic and ecological problems,

Certification Date:

Chairwoman/Chairman Examination Committee

- have mastered the classical foundations of design along with conceptual design methodologies,
- are able to visualise realistic solutions and offer compelling reasoning for their chosen approach,
- are capable of implementing functional design solutions that integrate aesthetic and symbolic aspects as well as ecological and ethical values,
- are practised in the use of analogue and digital engineering techniques, and have the knowledge and judgment to identify the optimal technologies from the range of traditional and new options, and to select the best ecological materials to be used in the design of products and services,
- are experienced team players.

#### 4.3 Programme details, individual credits gained and grades/marks obtained

Details of the subjects completed and grades (for oral and written examinations) are listed on the final “Zeugnis” (examination certificate). See also title and grade of the bachelor’s thesis.

#### 4.4 Grading system and, if available, grade distribution table

The grading system corresponds to the German grade scale (see 8.6). For better differentiation, the grades can be raised or lowered by 0.3 points respectively.

#### The following grades may be awarded (description of criteria for each grade):

very good	1.0; 1.3	an especially outstanding achievement
good	1.7; 2.0; 2.3	an achievement that significantly exceeds the average
satisfactory	2.7; 3.0; 3.3	an achievement that meets average requirements in every way
sufficient	3.7; 4.0	an achievement that meets minimum requirements despite deficiencies
not sufficient	5.0	a poor performance that does not meet minimum requirements.

#### Overall grades:

with distinction	To pass with Distinction, the candidate must have achieved a grade of at least 1.1 overall and a grade of 1.0 for their final module.
very good	for an average grade up to and including 1.5
good	for an average grade from 1.6 up to and including 2.5
satisfactory	for an average grade from 2.6 up to and including 3.5
sufficient	for an average grade from 3.6 up to and including 4.0

In calculating the grade, only the first decimal place is taken into account; any further decimal places are not rounded up or down but deleted.

#### ECTS grades: Grade distribution tables with percentages and cumulative percentages

Grades used in institution (from highest to lowest passing grade)	Number of passing grades awarded to the reference group	Percentage of each grade with respect to the total passing grades awarded	Cumulative percentage of passing grades awarded
with distinction (see overall grades)			
very good (from 1.0 to 1.5)			
good (1.6 – 2.5)			
satisfactory (2.6 – 3.5)			
sufficient (3.6 – 4.0)			100 %
total		100 %	

#### 4.5 Overall classification of the qualification (in original language)

Certification Date:

Chairwoman/Chairman Examination Committee

## 5. INFORMATION ON THE FUNCTION OF THE QUALIFICATION

### 5.1 Access to further study

This degree qualifies the holder to apply for admission to master's degree programmes, subject where applicable to further admission requirements specified by these degree programmes.

### 5.2 Access to a regulated profession (if applicable)

The bachelor degree entitles the holder to the legally protected academic degree "Bachelor of Arts".

## 6. ADDITIONAL INFORMATION

### 6.1 Additional information

Not applicable

### 6.2 Further information sources

<http://hbk-bs.de/studiengaenge/design-in-der-digitalen-gesellschaft/>

## 7. CERTIFICATION

This Diploma Supplement refers to the following original documents:

Document on the award of the academic degree (Urkunde über die Verleihung des Akademischen Grades)

Certificate(Zeugnis)

Transcript of Records

Certification Date:

---

(Official Stamp/Seal)

Examination Committee

## 8. NATIONAL HIGHER EDUCATION SYSTEM

The information on the national higher education system on the following pages provides a context for the qualification and the type of higher education institution that awarded it.

**8. INFORMATION ON THE GERMAN HIGHER EDUCATION SYSTEM<sup>1</sup>**

**8.1 Types of Institutions and Institutional Status**

Higher education (HE) studies in Germany are offered at three types of Higher Education Institutions (HEI).<sup>2</sup>

- *Universitäten* (Universities) including various specialised institutions, offer the whole range of academic disciplines. In the German tradition, universities focus in particular on basic research so that advanced stages of study have mainly theoretical orientation and research-oriented components.

- *Fachhochschulen (FH)/Hochschulen für Angewandte Wissenschaften (HAW)* (Universities of Applied Sciences, UAS) concentrate their study programmes in engineering and other technical disciplines, business-related studies, social work, and design areas. The common mission of applied research and development implies an application-oriented focus of studies, which includes integrated and supervised work assignments in industry, enterprises or other relevant institutions.

- *Kunst- und Musikhochschulen* (Universities of Art/Music) offer studies for artistic careers in fine arts, performing arts and music; in such fields as directing, production, writing in theatre, film, and other media; and in a variety of design areas, architecture, media and communication.

Higher Education Institutions are either state or state-recognised institutions. In their operations, including the organisation of studies and the designation and award of degrees, they are both subject to higher education legislation.

**8.2 Types of Programmes and Degrees Awarded**

Studies in all three types of institutions have traditionally been offered in integrated "long" (one-tier) programmes leading to *Diplom-* or *Magister Artium* degrees or completed by a *Staatsprüfung* (State Examination).

Within the framework of the Bologna-Process one-tier study programmes are successively being replaced by a two-tier study system. Since 1998, two-tier degrees (Bachelor's and Master's) have been introduced in almost all study programmes. This change is designed to enlarge variety and flexibility for students in planning and pursuing educational objectives; it also enhances international compatibility of studies.

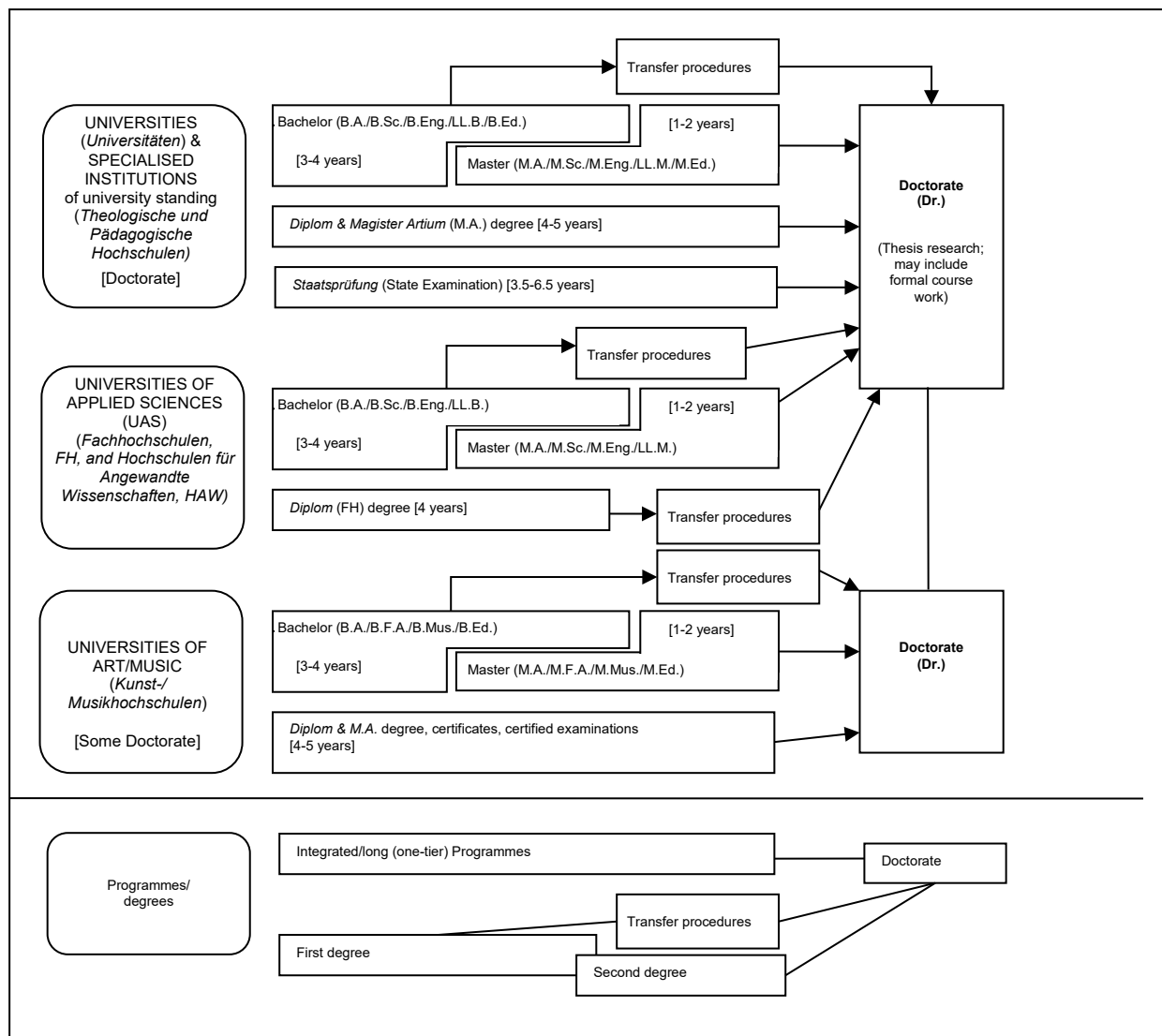
The German Qualifications Framework for Higher Education Qualifications (HQR)<sup>3</sup> describes the qualification levels as well as the resulting qualifications and competences of the graduates. The three levels of the HQR correspond to the levels 6, 7 and 8 of the German Qualifications Framework for Lifelong Learning<sup>4</sup> and the European Qualifications Framework for Lifelong Learning<sup>5</sup>.

For details cf. Sec. 8.4.1, 8.4.2, and 8.4.3 respectively. Table 1 provides a synoptic summary.

**8.3 Approval/Accreditation of Programmes and Degrees**

To ensure quality and comparability of qualifications, the organisation of studies and general degree requirements have to conform to principles and regulations established by the Standing Conference of the Ministers of Education and Cultural Affairs of the *Länder* in the Federal Republic of Germany (KMK).<sup>6</sup> In 1999, a system of accreditation for Bachelor's and Master's programmes has become operational. All new programmes have to be accredited under this scheme; after a successful accreditation they receive the seal of the Accreditation Council.<sup>7</sup>

**Table 1: Institutions, Programmes and Degrees in German Higher Education**



## 8.4 Organisation and Structure of Studies

The following programmes apply to all three types of institutions. Bachelor's and Master's study programmes may be studied consecutively, at various higher education institutions, at different types of higher education institutions and with phases of professional work between the first and the second qualification. The organisation of the study programmes makes use of modular components and of the European Credit Transfer and Accumulation System (ECTS) with 30 credits corresponding to one semester.

### 8.4.1 Bachelor

Bachelor's degree programmes lay the academic foundations, provide methodological competences and include skills related to the professional field. The Bachelor's degree is awarded after 3 to 4 years.

The Bachelor's degree programme includes a thesis requirement. Study programmes leading to the Bachelor's degree must be accredited according to the Interstate study accreditation treaty.<sup>8</sup>

First degree programmes (Bachelor) lead to Bachelor of Arts (B.A.), Bachelor of Science (B.Sc.), Bachelor of Engineering (B.Eng.), Bachelor of Laws (LL.B.), Bachelor of Fine Arts (B.F.A.), Bachelor of Music (B.Mus.) or Bachelor of Education (B.Ed.).

The Bachelor's degree corresponds to level 6 of the German Qualifications Framework/ European Qualifications Framework.

### 8.4.2 Master

Master is the second degree after another 1 to 2 years. Master's programmes may be differentiated by the profile types "practice-oriented" and "research-oriented". Higher Education Institutions define the profile. The Master's degree programme includes a thesis requirement. Study programmes leading to the Master's degree must be accredited according to the Interstate study accreditation treaty.<sup>9</sup>

Second degree programmes (Master) lead to Master of Arts (M.A.), Master of Science (M.Sc.), Master of Engineering (M.Eng.), Master of Laws (LL.M.), Master of Fine Arts (M.F.A.), Master of Music (M.Mus.) or Master of Education (M.Ed.). Master's programmes which are designed for continuing education may carry other designations (e.g. MBA).

The Master's degree corresponds to level 7 of the German Qualifications Framework/ European Qualifications Framework.

### 8.4.3 Integrated "Long" Programmes (One-Tier): Diplom degrees, Magister Artium, Staatsprüfung

An integrated study programme is either mono-disciplinary (*Diplom* degrees, most programmes completed by a *Staatsprüfung*) or comprises a combination of either two major or one major and two minor fields (*Magister Artium*). The first stage (1.5 to 2 years) focuses on broad orientations and foundations of the field(s) of study. An Intermediate Examination (*Diplom-Vorprüfung* for *Diplom* degrees; *Zwischenprüfung* or credit requirements for the *Magister Artium*) is prerequisite to enter the second stage of advanced studies and specialisations. Degree requirements include submission of a thesis (up to 6 months duration) and comprehensive final written and oral examinations. Similar regulations apply to studies leading to a *Staatsprüfung*. The level of qualification is equivalent to the Master's level.

- Integrated studies at *Universitäten (U)* last 4 to 5 years (*Diplom* degree, *Magister Artium*) or 3.5 to 6.5 years (*Staatsprüfung*). The *Diplom* degree is awarded in engineering disciplines, the natural sciences as well as economics and business. In the humanities, the corresponding degree is usually the *Magister Artium* (M.A.). In the social sciences, the practice varies as a matter of institutional traditions. Studies preparing for the legal, medical and pharmaceutical professions are completed by a *Staatsprüfung*. This applies also to studies preparing for teaching professions of some *Länder*.

The three qualifications (*Diplom*, *Magister Artium* and *Staatsprüfung*) are academically equivalent and correspond to level 7 of the German Qualifications Framework/European Qualifications Framework. They qualify to apply for admission to doctoral studies. Further prerequisites for admission may be defined by the Higher Education Institution, cf. Sec. 8.5.

- Integrated studies at *Fachhochschulen (FH)/Hochschulen für Angewandte Wissenschaften (HAW)* (Universities of Applied Sciences, UAS) last 4 years and lead to a *Diplom (FH)* degree which corresponds to level 6 of the German Qualifications Framework/European Qualifications Framework.

Qualified graduates of FH/HAW/UAS may apply for admission to doctoral studies at doctorate-granting institutions, cf. Sec. 8.5.

- Studies at *Kunst- und Musikhochschulen* (Universities of Art/Music etc.) are more diverse in their organisation, depending on the field and individual objectives. In addition to *Diplom/Magister* degrees, the integrated study programme awards include certificates and certified examinations for specialised areas and professional purposes.

## 8.5 Doctorate

Universities as well as specialised institutions of university standing, some of the FH/HAW/UAS and some Universities of Art/Music are doctorate-granting institutions. Formal prerequisite for admission to doctoral work is

a qualified Master's degree (UAS and U), a *Magister* degree, a *Diplom*, a *Staatsprüfung*, or a foreign equivalent. Comparable degrees from universities of art and music can in exceptional cases (study programmes such as music theory, musicology, pedagogy of arts and music, media studies) also formally qualify for doctoral work. Particularly qualified holders of a Bachelor's degree or a *Diplom (FH)* degree may also be admitted to doctoral studies without acquisition of a further degree by means of a procedure to determine their aptitude. The universities respectively the doctorate-granting institutions regulate entry to a doctorate as well as the structure of the procedure to determine aptitude. Admission further requires the acceptance of the Dissertation research project by a professor as a supervisor.

The doctoral degree corresponds to level 8 of the German Qualifications Framework/ European Qualifications Framework.

## 8.6 Grading Scheme

The grading scheme in Germany usually comprises five levels (with numerical equivalents; intermediate grades may be given): "Sehr Gut" (1) = Very Good; "Gut" (2) = Good; "Befriedigend" (3) = Satisfactory; "Ausreichend" (4) = Sufficient; "Nicht ausreichend" (5) = Non-Sufficient/Fail. The minimum passing grade is "Ausreichend" (4). Verbal designations of grades may vary in some cases and for doctoral degrees. In addition, grade distribution tables as described in the ECTS Users' Guide are used to indicate the relative distribution of grades within a reference group.

## 8.7 Access to Higher Education

The General Higher Education Entrance Qualification (*Allgemeine Hochschulreife, Abitur*) after 12 to 13 years of schooling allows for admission to all higher educational studies. Specialised variants (*Fachgebundene Hochschulreife*) allow for admission at *Fachhochschulen (FH)/Hochschulen für Angewandte Wissenschaften (HAW)* (UAS), universities and equivalent higher education institutions, but only in particular disciplines. Access to study programmes at *Fachhochschulen (FH)/Hochschulen für Angewandte Wissenschaften (HAW)* (UAS) is also possible with a *Fachhochschulreife*, which can usually be acquired after 12 years of schooling. Admission to study programmes at Universities of Art/Music and comparable study programmes at other higher education institutions as well as admission to a study programme in sports may be based on other or additional evidence demonstrating individual aptitude.

Applicants with a qualification in vocational education and training but without a school-based higher education entrance qualification are entitled to a general higher education entrance qualification and thus to access to all study programmes, provided they have obtained advanced further training certificates in particular state-regulated vocational fields (e.g. *Meister/Meisterin im Handwerk, Industriemeister/in, Fachwirt/in (IHK), Betriebswirt/in (IHK) und (HWK), staatlich geprüfte/r Techniker/in, staatlich geprüfte/r Betriebswirt/in, staatlich geprüfte/r Gestalter/in, staatlich geprüfte/r Erzieher/in*). Vocationally qualified applicants can obtain a *Fachgebundene Hochschulreife* after completing a state-regulated vocational education of at least two years' duration plus professional practice of normally at least three years' duration, after having successfully passed an aptitude test at a higher education institution or other state institution; the aptitude test may be replaced by successfully completed trial studies of at least one year's duration.<sup>10</sup> Higher Education Institutions may in certain cases apply additional admission procedures.

## 8.8 National Sources of Information

- *Kultusministerkonferenz (KMK)* [Standing Conference of the Ministers of Education and Cultural Affairs of the *Länder* in the Federal Republic of Germany]; Graurheindorfer Str. 157, D-53117 Bonn; Phone: +49(0)228/501-0; [www.kmk.org](http://www.kmk.org); E-Mail: [hochschulen@kmk.org](mailto:hochschulen@kmk.org)
- Central Office for Foreign Education (ZAB) as German NARIC; [www.kmk.org](http://www.kmk.org); E-Mail: [zab@kmk.org](mailto:zab@kmk.org)
- German information office of the *Länder* in the EURYDICE Network, providing the national dossier on the education system; [www.kmk.org](http://www.kmk.org); E-Mail: [Eurydice@kmk.org](mailto:Eurydice@kmk.org)
- *Hochschulrektorenkonferenz (HRK)* [German Rectors' Conference]; Leipziger Platz 11, D-10117 Berlin, Phone: +49 30 206292-11; [www.hrk.de](http://www.hrk.de); E-Mail: [post@hrk.de](mailto:post@hrk.de)
- "Higher Education Compass" of the German Rectors' Conference features comprehensive information on institutions, programmes of study, etc. ([www.higher-education-compass.de](http://www.higher-education-compass.de))

- 
- 1 The information covers only aspects directly relevant to purposes of the Diploma Supplement.
- 2 *Berufsakademien* are not considered as Higher Education Institutions, they only exist in some of the *Länder*. They offer educational programmes in close cooperation with private companies. Students receive a formal degree and carry out an apprenticeship at the company. Some *Berufsakademien* offer Bachelor courses which are recognised as an academic degree if they are accredited by the Accreditation Council.
- 3 German Qualifications Framework for Higher Education Degrees. (Resolution of the Standing Conference of the Ministers of Education and Cultural Affairs of the *Länder* in the Federal Republic of Germany of 16 February 2017).
- 4 German Qualifications Framework for Lifelong Learning (DQR). Joint resolution of the Standing Conference of the Ministers of Education and Cultural Affairs of the *Länder* in the Federal Republic of Germany, the German Federal Ministry of Education and Research, the German Conference of Economics Ministers and the German Federal Ministry of Economics and Technology (Resolution of the Standing Conference of the Ministers of Education and Cultural Affairs of the *Länder* in the Federal Republic of Germany of 15 November 2012). More information at [www.dqr.de](http://www.dqr.de)
- 5 Recommendation of the European Parliament and the European Council on the establishment of a European Qualifications Framework for Lifelong Learning of 23 April 2008 (2008/C 111/01 – European Qualifications Framework for Lifelong Learning – EQF).
- 6 Specimen decree pursuant to Article 4, paragraphs 1 – 4 of the interstate study accreditation treaty (Resolution of the Standing Conference of the Ministers of Education and Cultural Affairs of the *Länder* in the Federal Republic of Germany of 7 December 2017).
- 7 Interstate Treaty on the organization of a joint accreditation system to ensure the quality of teaching and learning at German higher education institutions (Interstate study accreditation treaty) (Decision of the Standing Conference of the Ministers of Education and Cultural Affairs of the *Länder* in the Federal Republic of Germany of 8 December 2016), Enacted on 1 January 2018.
- 8 See note No. 7.
- 9 See note No. 7.
- 10 Access to higher education for applicants with a vocational qualification, but without a school-based higher education entrance qualification (Resolution of the Standing Conference of the Ministers of Education and Cultural Affairs of the *Länder* in the Federal Republic of Germany of 6 March 2009).